



# HALDOR TOPSØE CUP

## Dansk Sejlunion Grandprix 2017

Frederikssund / Marbæk Junior Sejlcenter og Jægerspris Sejlklub  
Roskilde Fjord ud for Frederikssund og Jægerspris  
20. – 21. maj 2017

- 2. afdeling af Dansk Sejlunion Grandprix
- 1. afdeling af Isefjordskredsens kredsstævne 2017
- 3. afdeling af Zoom8 rangliste
- 2. afdeling af Laser Standard, Laser Radial og Laser 4.7 rangliste
- Optimist A
- Europajolle
- Hobie16Spi
- 29er

Yderligere deltager B og C-Optimist, FevaXL, TeraPro og Sport, Nacra 17, 49er og 49erFX

## SEJLADSBESTEMMELSER

### 1 Regler

- 1.1 Der sejles efter de i kapsejlsreglerne definerede regler inkl. Nordic Sailing Federation og Dansk Sejlunions forskrifter.
- 1.2 Desuden gælder følgende regler:  
Statutter for Dansk Sejlunion Grandprix-serie.

### 2 Meddelelser til deltagerne

Meddelelser til deltagerne vil blive slået op på den officielle opslagstavle, som er placeret for banen nord for Kronprins Frederiks bro ved Jægerspris Sejlklubs klubhus og for banerne syd for Kronprins Frederiks bro ved Frederikssund Sejlklubs klubhus

### 3 Ændring i sejladsbestemmelserne

Enhver ændring i sejladsbestemmelserne vil blive slået op på den officielle opslagstavle før kl. 08.30 på den dag, hvor den vil træde i kraft, bortset fra at enhver ændring i tidsplanen vil blive slået op senest kl. 20.00 dagen før, den vil træde i kraft.

### 4 Signaler, der gives på land

- 4.1 Signaler, der gives på land, vil blive hejst på signalmasten, der står umiddelbart uden for de to klubhuse.
- 4.2 [DP] Når signalflag D vises over et eller flere klasseflag, må joller fra de pågældende klasser ikke benytte slæbestedet. Når signalet fjernes, må slæbestedet benyttes igen. Ingen klasse vil blive startet tidligere end 45 minutter efter, at deres klasseflag under signalflag D er fjernet.
- 4.3 Når Svarstanderen vises på land, erstattes "1 minut" med "ikke mindre end 60 minutter" i Kapsejladssignalet Svarstander.
- 4.4 Når rødt flag vises på land, må ingen både gå på vandet før det røde flag er halet ned. Viser det røde flag med et eller flere klasseflag under, må både identificeret ved klasseflaget/-ene ikke gå på vandet, før flagene er halet ned. Rødt flag sættes og nedhales ledsaget af et lydsignal.  
Overtrædelse af denne bestemmelse kan medføre diskvalifikation fra hele stævnet.

### 5 Sejladsplan

- 5.1 Antal sejlads

Klasse	Maks. antal sejlads pr. dag	Maks. antal sejlads i alt
A-Optimist	6	12
B/C-Optimist	5	10
Zoom8	6	12
Laser 4.7	6	10



Laser Radial	6	10
Laser Standard	6	10
Europe	5	8
29er	Intet maks.	Intet maks.
Hobie 16 Spi	Intet maks.	Intet maks.
FevaXL	5	10
TeraPro og Sport	5	10
Nacra 17	Intet maks.	Intet maks.
49er og 49erFX	Intet maks.	Intet maks.

- 5.2 Varselssignal for første sejlads lørdag: Kl. 11.00.  
Varselssignal for første sejlads søndag: Kl. 10.00.
- 5.3 Varselssignalet for efterfølgende sejlads samme dag vil blive afgivet så hurtigt som muligt.  
Alle klasser kan holde pause på land efter banelederens skøn.  
Pause signaleres ved måltagning med signalflag H, samt skilt med angivelse af omtrentligt tidspunkt for næste varselssignal.
- 5.4 For alle klasser gælder at der ikke må påbegyndes en ny startprocedure senere end 6 timer efter det planlagte starttidspunkt for dagens første sejlads. Hvis første sejlads udsættes fra land kan fristen dog udskydes tilsvarende.  
På stævnets sidste sejladsdag vil der ikke blive afgivet varselssignal senere end kl. 15.00.

## 6 Klasseflag

- 6.1 Klasseflagene er klassens logo eller navn på hvid baggrund, medmindre andet er angivet herunder.

<u>Klasse</u>	<u>Klasseflag</u>
B-Optimist	Signalflag E
C-Optimist	Signalflag F
Laser 4.7	klasse logo på gul baggrund
Laser Radial	klasse logo på grøn baggrund
TeraPro og Sport	Signalflag J
Nacra 17	Signalflag K
49er og 49erFX	Signalflag T

## 7 Kapsejladsområder

Kapsejladsområderne fremgår af bilag I til disse sejladsbestemmelser.

## 8 Banerne

- 8.1 I bilag II til disse sejladsbestemmelser vises skitser over banerne inkl. rækkefølgen, i hvilken mærkerne skal passeres. Rundingsmærker skal holdes til bagbord.

## 9 Mærker

Mærker, herunder gatemærker, start- og mållinjemærker, vil for de enkelte baner være beskrevet i bilag II.

## 10 Starten

- 10.1 Sejlads vil blive startet som beskrevet i regel 26.  
For at varsko både om, at en sejlads eller serie af sejlads snart vil blive startet, hejses et orange flag (sammen med afgivelse af et lydssignal) mindst fire minutter før et varselssignal afgives.
- 10.2 Startlinjen vil være mellem orange flag på startlinjemærkerne, se bilag II.
- 10.3 [DP] Både, hvis varselssignal ikke er givet, må ikke sejle i startområdet under startproceduren for andre starter. Kapsejladskomiteen kan uden høring tildele en båd som overtræder dette, 5 strafpoint (pr. forseelse) lagt til dens samlede pointsum i serien. Dette ændrer regel 64.1 og A2.
- 10.4 En båd, som ikke er startet senest 4 min. efter sit startsignal, vil blive noteret "ikke startet" uden høring. Dette ændrer regel A4 og A5.
- 10.5 Hvis nogen del af en båds skrog, besætning eller udstyr er på banesiden af startlinjen, vil kapsejladskomiteen vise signalflag V, indtil dette ikke længere er tilfældet. Signalet vises kun i tidsrummet fra 2 minutter til start og frem til startsignalet. Fejl i signaleringen med signalflag V kan ikke danne grundlag for anmodning om godtgørelse. Dette ændrer regel 62.1(a).

## 11 Mærkeflytning

- 11.1 For at ændre næste mærkes position, vil kapsejladskomiteen enten flytte det oprindelige mærke (eller mållinjen) til en ny position eller udlægge et nyt mærke og fjerne det oprindelige mærke, så hurtigt som det er praktisk muligt.
- 11.2 Regel 33 ændres, så det ved mærkeflytning er tilstrækkelig signalering at vise signalflag C og afgive gentagne lydssignaler.



## 12 Mål

Mållinjen vil være mellem blå flag på mållinjemærkerne, se bilag II.

## 13 Strafsystemer

- 13.1 For 29er, Hobie 16 Spi, Nacra 49er og 49erFX er regel 44.1 ændret, så to-runders-straffen erstattes af en en-rundes-straf.
- 13.2 Tillæg P - Specielle procedurer for regel 42 - gælder for A-Optimist, Zoom8, Laser 4.7, Laser Radial, Laser Standard og Europe.
- 13.3 For A-optimist gælder "I.O.D.A. Graded Penalty System v.10" ved brud på klasseregler, hvorfor straf kan være mildere end diskvalifikation.  
For Europe gælder:  
Brud på klasseregler kan give en straf mildere end diskvalifikation.  
Der anbefales flg. straffe for overtrædelse af klasseregler:
- Overtrædelser af sikkerhedsmæssig karakter:  
Indstilling: DSQ i alle den pågældende dags sejlads.
  - Overtrædelser af klasseregler der kan være fartforøgende:  
Indstilling: DSQ i alle den pågældende dags sejlads.
- Mindre overtrædelser af klasseregler som ikke skønnes fartforøgende:  
Indstilling: + 6 point i alle dagens sejlads. Fejlen skal rettes til næste dags sejlads. Hvis ikke dette sker, indstilles det, at der vil blive givet DSQ i alle sejlads indtil fejlen er rettet. Ansvar for opfølgningen på den sidste del varetages af ECD.
- 13.4 [DP] Både på vej til og fra eget kapsejladssområde må ikke passere gennem øvrige kapsejladssområder der er i brug. Kapsejladskomiteen kan uden høring tildele en båd som overtræder dette, 5 strafpoint (pr. forseelse) lagt til dens samlede pointsum i serien. Dette ændrer regel 64.1 og A2.

## 14 Tidsfrister og sejladstid

- 14.1 Der gælder følgende tidsfrister og sejladstider (i minutter):

Klasse	Tidsfrist	1. båd i mål
A-Optimist	60	25-30
B/C Optimist	60	20-30
Zoom8	60	25-30
Laser 4.7	90	30-35
Laser Radial	90	30-35
Laser Standard	90	30-35
Europe	90	40-45
29er	60	20-30
Hobie 16 Spi	60	20-30
FevaXL	60	20-30
TeraPro/Sport	60	20-30
Nacra17	40	15-20
49er og 49erFX	40	15-20

En evt. afvigelse i sejladstiden for 1. båd i mål kan ikke danne grundlag for anmodning om godtgørelse. Dette ændrer regel 62.1(a).

- 14.2 Både, som ikke fuldfører inden for 20 minutter efter den første båd i samme klasse har sejlet banen og har fuldført, vil blive noteret "ikke fuldført". For Europe, Laser Standard, Laser Radial og Laser 4.7 er grænsen dog 30 minutter. Dette ændrer regel 35, A4 og A5.

## 15 Protester og anmodning om godtgørelse

- 15.1 Protestskemaer fås på bureauerne og skal afleveres dér igen.
- 15.2 Tidsfristen for protester og anmodninger om godtgørelse er for hver bane 60 minutter efter at sidste båd, på den pågældende bane, har fuldført dagens sidste sejlads.
- 15.3 Senest 30 minutter efter protestfristen vil der blive slået et opslag op på opslagstavlen for at informere deltagerne om høringer, hvor de enten er parter eller vidner. Høringer afholdes i protestkomitérummene, som befinder sig i klubhusene. Starttidspunktet for høringerne meddeles på opslagstavlen.
- 15.4 Meddelelser om protester fra kapsejladskomiteen eller protestkomitéen vil blive slået op på den officielle opslagstavle for at informere både som krævet i regel 61.1(b).
- 15.5 En båd kan ikke protestere på grundlag af påståede overtrædelser af sejladsbestemmelsernes punkt 17, 19.2, 20 og 22. Dette ændrer regel 60.1(a). Protester mod disse regelbrud er et anliggende for kapsejladskomiteen eller protestkomitéen. Straffe for sådanne regelbrud kan være mildere end diskvalifikation, hvis protestkomitéen beslutter det.  
Dette ændrer regel 66.
- 15.6 På stævnets sidste dag skal en anmodning om godtgørelse som er baseret på en afgørelse i protestkomitéen indgives senest 30 minutter efter afgørelsen er meddelt. Dette ændrer regel 62.2.



- 15.7 Der påbegyndes ingen protestbehandling senere end kl. 21.30, såfremt der skal sejles den efterfølgende dag. For optimistjoller er påbegyndes der ingen protestbehandling efter kl. 20.30, såfremt der skal sejles den efterfølgende dag.

## 16 Pointgivning

- 16.1 1 sejlads er krævet for at udgøre en serie.  
16.2 For Europe er lavpointsystemet modificeret således at en 1. plads giver  $\frac{3}{4}$ . Dette ændrer regel A4.1  
16.3 En båd, der var i startområdet, men som ikke startede, ikke fuldførte, udgik eller blev diskvalificeret, tildeles point svarende til én placering ringere end antallet af både, der var i startområdet. En båd, som ikke var i startområdet, tildeles point svarende til én placering dårligere end antallet af tilmeldte både i serien. Dette ændrer regel A4.2.  
16.4 (a) Hvis færre end 5 sejlads gennemføres, vil en båds pointsum i serien være lig med summen af bådens point fra hver sejlads.  
(b) Hvis 5 eller flere sejlads gennemføres, vil en båds pointsum i serien være lig med summen af bådens point fra hver sejlads fratrukket dens dårligste point.

## 17 Sikkerhed [DP]

- 17.1 En båd, som udgår af en sejlads og/eller forlader sejladsområdet, skal informere kapsejladskomiteén om dette hurtigst muligt.  
17.2 Fra en båd forlader land og indtil den returnerer til land, skal alle deltagere være iført personlig opdriftsmiddel, undtagen når der kortvarigt skiftes eller rettes på personlig beklædning. Våddragt og tørdragt anses ikke som personligt opdriftsmiddel.  
17.3 Når et hvidt flag med et rødt kors (rescue-flag) vises fra kapsejladskomiteens både (på dommerbåden ledsaget med signalfag N over H eller N over A), betyder det "Sejl i havn hurtigst muligt. Ved problemer, henvend dig til hvilken som helst kapsejladskomite-, træner- eller anden ledsagerbåd."

## 18 Udskiftning af besætning

For 29er, Hobie 16 Spi, Nacra 17, 49er og 49erFX gælder at udskiftning af besætning er ikke tilladt uden skriftlig godkendelse fra kapsejladskomiteén.

## 19 Målekontrol

- 19.1 En båd eller udstyr kan til enhver tid kontrolleres for overensstemmelse med klassereglerne og sejladsbestemmelserne. På vandet kan en af kapsejladskomiteen udpeget person, pålægge en båd at sejle direkte til et anvist område for at blive kontrolleret.  
19.2 [DP] A-Optimist skal sejle med det på den afleverede grejliste påførte grej, medmindre skriftlig tilladelse til udskiftning er givet af kapsejladskomiteen. Hvis materielskade giver anledning til udskiftning af udstyr på vandet skal båden henvende sig til kapsejladskomiteen ved første rimelige lejlighed, samt efterfølgende skriftligt ansøge om tilladelse til udskiftning inden protestfristens udløb.

## 20 Reklame

Både skal føre reklamer valgt og udleveret af den organiserende myndighed.

## 21 Kapsejladskomiteéns både

- 21.1 Protestkomiteéns både vil være identificeret med et J flag.  
21.2 Kapsejladskomiteéns både vil føre arrangørernes klubstander og eller sponsorflag fra MENY

## 22 Ledsagebåde [DP]

- 22.1 Holdleder-, træner- og andre ledsagebåde skal befinde sig mindst 50 meter fra enhver kapsejlende båd.  
22.2 Alle holdleder-, træner- og andre ledsagebåde skal inden første varselssignal registreres i bureau.  
22.3 Alle registrerede holdleder-, træner- og andre ledsagebåde indgår i nødberedskabet. Har man VHF ombord anbefales det at man lytter på kanal 77. Hvis rescue-flag er sat (se pkt. 17.3) er ALLE både forpligtet til at hjælpe alle deltagere i land og følge alle anvisninger fra enhver officialbåd. Både med VHF er desuden forpligtet til at lytte til kanal 77.

## 23 Radiokommunikation

Når en båd kapsejler, må den hverken udsende eller modtage tale og datasignaler, som ikke er tilgængelige for alle både, undtagen i nødsituationer.

## 24 Præmier

Der er præmier til mindst hver femte startende i hver klasse.

## 25 Ansvarsfraskrivning

Deltagerne deltager i stævnet fuldstændig på deres egen risiko. (Se regel 4, Beslutning om at deltage.) Den arrangerende myndighed påtager sig ikke noget ansvar for materielskade, personskade eller dødsfald, der opstår som følge af eller før, under eller efter stævnet.



## **26 Forsikring**

Hver deltagende båd skal være omfattet af en gyldig tredjeparts ansvarsforsikring.

Stævneleder: Erik Bak Regueira

Baneledere: Lars Bøcher - NB, Michael Mosegaard Andersen - NB, Peter Salskov-Iversen, Jørgen Tulstrup, Kim K. Pedersen og Hans Friis – NB (Principal race officer)

Protestkomite: Anders Christensen – ND (Formand), Katrine Arnoldsen Juhl – ND, Mads Roden – ND, Flemming Palne – ND, Morten Grove, Sven Bloch Jespersen og Bjørn Stephensen



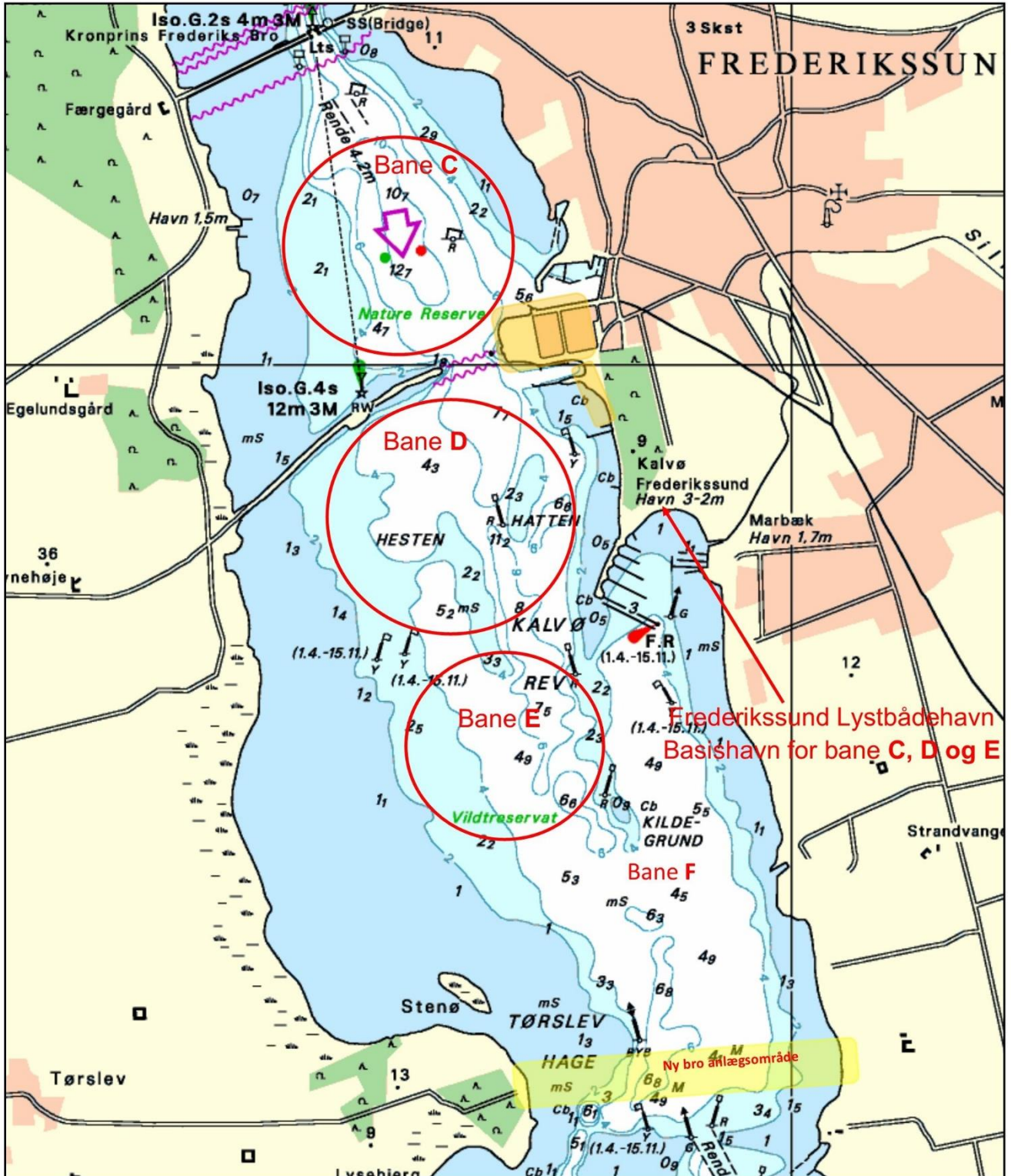
## Bilag I. Kapsejladsområder

### Syd for Kronprins Frederiks Bro

Bane C: 29er, Hobie 16 spi, Nacra 17, 49er og 49erFX

Bane D: Zoom8 og A-Optimist

Bane E: B/C-Optimist, FevaXL, TeraPro og Sport



Kortet er ikke målfast

## Bilag II. Baneskitser

Europe, Laser Standard, Laser Radial, Laser 4.7

1 ●

2 ●

3a ● 3b ●

Start Mål

Europa: Start – 1 – 2 – 3a/3b – 1 – 3b – mål  
Laser: Start – 1 – 3a/3b – 1 – 3b – mål

Startlinjemærkerne vil være stangbøje eller båd med orange flag og startfartøj.

Mållinjemærker vil være stangbøje med blå flag og måltagningsfartøj.

Mærke 1, 2, 3a/3b vil være gule cylinder mærker.  
Mærke 3a/3b gatemærker.

Nye mærker vil være samme farve som oprindelige mærker.

29er, 49er, 49erFX, Hobie 16 Spi, Nacra 17

2 ● ● 1

3a ● 3b ●

Start Mål

Start – 1 – 2 – 3a/3b – 1 – 3b – mål

Startlinjemærkerne vil være stangbøje eller båd med orange flag og startfartøj.

Mållinjemærker vil være stangbøje med blå flag og måltagningsfartøj.

Mærke 1, 3a/3b vil være røde trekantede mærker.  
Mærke 2 (afviser) vil være orange jordbærbøje.  
Mærke 3a/3b gatemærker.

Nye mærker vil være samme farve som oprindelige mærker.



## Bilag II. Baneskitser

### Zoom8, A-Optimist

Start – 1 – 2 – 3a/3b – 1 – 3a/3b – mål

Startlinjemærkerne vil være stangbøje eller båd med orange flag og startfartøj.

Mållinjemærker vil være stangbøje med blå flag og måltagningsfartøj.

Mærke 1, 2, 3a/3b vil være gule cylinder mærker. Mærke 3a/3b gatemærker.

Nye mærker vil være samme farve som oprindelige mærker.

### B/C Optimist, Feva, TeraPro og Sport

Start – 1 – 2 – 3 – mål

Startlinjemærkerne vil være stangbøje eller båd med orange flag og startfartøj.

Mållinjemærker vil være stangbøje med blå flag og måltagningsfartøj.

Mærke 1, 2 og 3 vil være orange cylindermærker.

Nye mærker vil være samme farve som oprindelige mærker.



1. maj 2017

### Tilladelse til kapsejlads uden krav om gyldigt klassebevis for Optimistjoller

Efter anmodning fra klasseorganisationen, Optimist Class Denmark, giver Dansk Sejlunion i henhold til DS forskriften ved Kapsejladsregel 78 hermed for året **2017** tilladelse til, at kravet om gyldigt klassebevis kan fraviges ved kapsejladser for Optimistjoller arrangeret af sejlklubber under Dansk Sejlunion, når kapsejladsen **ikke** er:

- **Rangliste stævne**
- **Grandprix stævner**
- **Udtagelse til Junior Danmarksmesterskab**
- **Junior Danmarksmesterskab**
- **Udtagelse til internationale stævner**
- **Internationalt stævne**

Dansk Sejlunion giver desuden tilladelse til, at Optimistlignende joller uden gyldigt klassebevis kan afvige fra Optimist klassereglerne.

Den Optimistlignende jolle - det vil sige sportsredskabet brugt af besætningen for at deltage i kapsejlads, bestående af skrog, ror, sværd, mast, bom, sprydstage, sejl, tilhørende fittings og alle andre benyttede dele af sportsudstyr, undtagen hvad der kan fortæres og personligt udstyr - skal have omtrent samme fysiske dimensioner som beskrevet i Optimist klassereglerne.

Afvigelser fra Optimist klassereglerne må ikke medføre tydeligt mærkbare forbedringer eller forringelser af jollens fart- eller sejlegenskaber i forhold til en Optimistjolle med gyldigt klassebevis.

Kapsejladskomiteén alene afgør om kravet til jollens fart- eller sejlegenskaber er opfyldt.

Kapsejladskomiteén kan om nødvendigt afvise eller annullere en jolles tilmelding til kapsejlads.

Når Kapsejladskomiteén har tilladt en jolle at deltage uden gyldigt klassebevis, kan der ved kapsejlads ikke indgives protest mod jollens afvigelser i forhold til Optimist klassereglerne.

Kapsejladskomiteéns afgørelse om en jolles deltagelse kan ikke appelleres til Dansk Sejlunion.

Joller uden gyldigt klassebevis skal til enhver tid kunne flyde i bordfyldt stand med besætningen placeret i jollen.

---

Denne tilladelse **skal** inkluderes i indbydelse og sejladsbestemmelser, såfremt det tillades joller at deltage uden gyldigt klassebevis.

Med venlig hilsen  
Dansk Sejlunion

Mikael Jeremiassen